

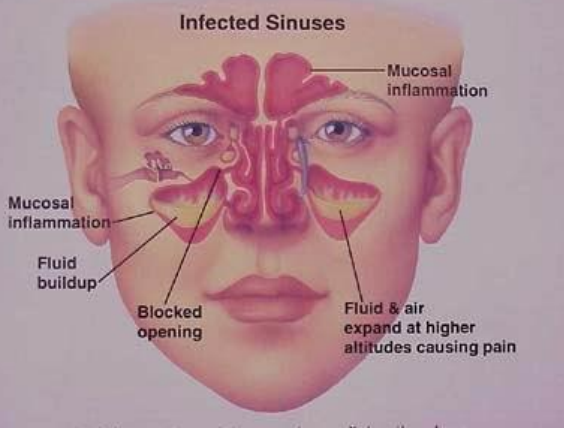


Université de Ngozi-BU
INSTITUTE UNIVERSITAIRE DES SCIENCES DE LA SANTÉ

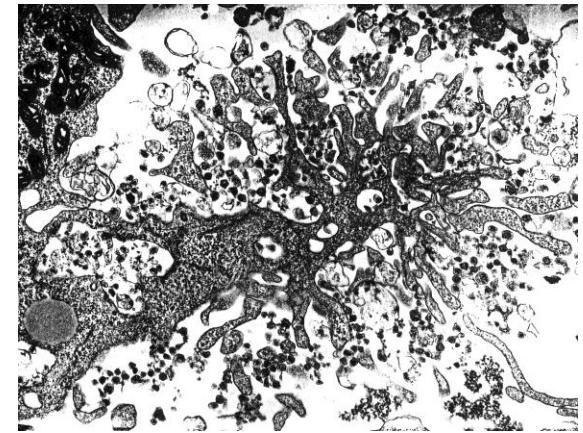
**Pathologie Générale
et
Physiopathologie Générale**

INTRODUCTION

**Cours du prof. Paolo Bellavite
utilisant aussi des textes du prof. Filippo Rossi**

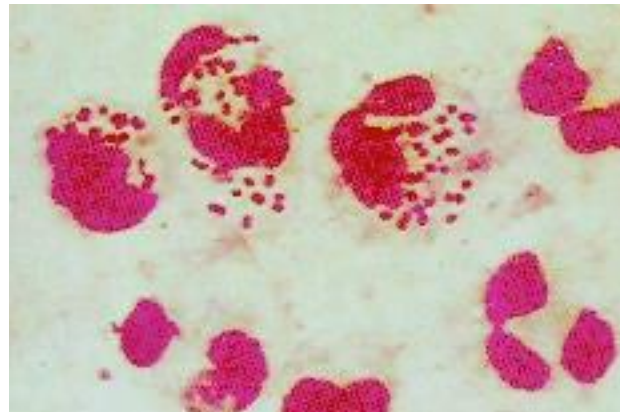


FIGURES INTRODUCTION A' LA PATHOLOGIE PART-A



Pathologie signifie littéralement l'étude rationnel (*logos*) de la souffrance (*pathos*).

La Pathologie Générale est vouée à l'étude des causes, des modifications structurales et fonctionnelles des molécules, des cellules, des tissus et des organes qui sous-tendent les **maladies.**





Religions traditionnelles africaines



Mère et enfant. Bois,
plateau Dogon (Mali),
XIVe siècle.

- « *Le bien, c'est tout ce qui favorise, augmente la force vitale ; le mal c'est tout ce qui la contrarie, la diminue.* »
- — Tradition orale africaine d'après Alassane Ndaw.
- Wikipedia: cité Danielle et Olivier Föllmi, Origines : 365 Pensées de sages africains, Éditions de la Martinière, Paris, 2005





Religions traditionnelles africaines



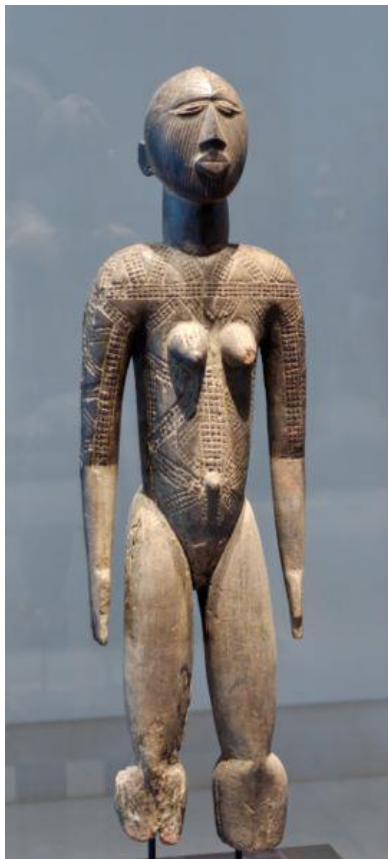
- Pour la spiritualité africaine, dans chaque élément de la création se trouve la parcelle divine. C'est la raison pour laquelle la spiritualité africaine porte un grand respect a la **nature et aux être vivants**.
- De par ce postulat, une action volontairement destructrice envers un élément ou un être de la création revient a remettre en cause l'essence divine.
- Pour pouvoir se servir de la nature, et des êtres vivants, la demande aux esprits protecteurs, mis en place pour cela sous forme de prières, est recommandé.
- Wikipedia: cité Danielle et Olivier Föllmi, Origines : 365 Pensées de sages africains, Éditions de la Martinière, Paris, 2005

Masque d'épaule *nimba*,
représentant un esprit de la fertilité.
Sculpture du peuple baga.
Bois, XIXe siècle, Guinée.





Religions traditionnelles africaines



Sculpture nuna.
Bois, région de Léo,
Burkina Faso, XVIIIe siècle..

- « *L'être humain a la maîtrise de la parole, c'est donc à lui qu'incombe de diriger la force vitale.* »
- — Tradition orale africaine^[3].
- Cité Danielle et Olivier Föllmi,
- Origines : 365 **Pensées de sages africains**, Éditions de la Martinière, Paris, 2005

Parole=LOGOS=Logique

Pathos-LOGIE

→ Donner les « paroles » au « pathos »





Religions traditionnelles africaines



Sculpture nuna.
Bois, région de Léo,
Burkina Faso, XVIIIe siècle..

- « *Tout est lié. Tout est vivant. Tout est interdépendant* »
- Amadou Hampâté Bâ cité par Aminata Traoré^[3].
- (Wikipedia)



État Membre



Mortalité
Distribution des causes de décès chez les enfants de moins de 5 ans^a (%)

État Membre	Taux de mortalité par cause standardisé selon l'âge ^a (pour 100 000 habitants)			Nombre de décès d'enfants de moins de 5 ans ^b (milliers)		Distribution des causes de décès chez les enfants de moins de 5 ans ^a (%)											
	Maladies transmissibles	Maladies non-transmissibles	Traumatismes	2008	2009	VIH/sida		Diarrhée		Rougeole		Paludisme		Pneumopathies		Prématurité	
						2000	2010	2000	2010	2000	2010	2000	2010	2000	2010	2000	2010
Afghanistan	713	1117	149	161	191	0	0	17	16	9	2	0	0	25	25	15	14
Afrique du Sud	983	635	72	84	58	37	28	7	5	0	1	0	0	10	11	14	16
Albanie	46	716	46	2	1	0	0	3	1	0	0	0	0	17	11	14	19
Algérie	202	523	47	28	26	0	0	7	5	9	11	0	0	15	12	24	24
Allemagne	21	394	25	5	3	0	0	0	0	0	0	0	0	2	2	25	26
Andorre	16	338	27	0	0	0	0	0	0	0	0	0	0	5	4	18	17
Angola	819	842	112	131	121	2	2	20	15	1	0	10	10	20	17	11	13
Antigua-et-Barbuda	86	548	46	0	0	0	0	0	0	0	0	0	0	0	0	0	16
Arabie saoudite	86	644	68	15	12	0	0	4	2	0	0	0	0	11	7	24	30
Argentine	87	501	48	14	10	0	0	2	2	0	0	0	0	7	10	26	24
Arménie	74	902	50	1	1	0	0	3	1	0	0	0	0	15	11	24	25
Australie	18	330	30	2	1	0	0	0	0	0	0	0	0	2	3	16	20
Autriche	14	373	34	0	0	0	0	0	0	0	0	0	0	1	2	24	25
Azerbaïdjan	102	935	36	9	9	0	0	11	8	0	0	0	0	18	17	21	22
Bahamas	91	457	54	0	0	3	1	2	0	0	0	0	0	15	27	13	9
Bahrein	63	590	33	0	0	0	0	1	0	0	0	0	0	1	2	18	19
Bangladesh	344	702	91	300	140	0	0	11	6	5	1	0	1	19	14	19	29
Barbade	86	488	31	0	0	3	0	0	0	0	0	0	0	0	7	35	21
Bélarus	30	749	125	1	1	0	0	2	1	0	0	0	0	14	9	16	19
Belgique	33	367	42	1	1	0	0	1	1	0	0	0	0	2	1	20	14
Belize	119	497	92	0	0	2	0	5	10	0	0	0	0	14	7	24	0
Bénin	618	804	87	38	39	1	1	10	10	10	0	25	23	15	17	10	12
Bhoutan	359	735	105	1	1	0	0	12	7	2	1	1	0	20	20	18	23
Bolivie (État plurinational de)	253	644	64	21	14	0	0	14	9	0	0	0	0	17	15	17	21
Bosnie-Herzégovine	22	584	29	0	0	0	0	1	1	1	1	0	0	10	9	19	23
Botswana	739	606	107	5	2	48	15	4	6	1	0	1	0	8	13	13	19
Brésil	97	534	76	134	55	0	0	9	3	0	0	0	0	12	7	22	22
Brunéi Darussalam	55	520	24	0	0	0	0	0	0	0	0	0	0	6	5	24	25
Bulgarie	31	693	42	1	1	0	0	1	1	0	0	0	0	22	24	13	21
Burkina Faso	801	810	108	101	120	2	1	13	12	10	3	25	24	17	18	8	9
Burundi	943	839	124	39	38	7	6	17	15	2	0	4	4	21	19	11	13
Cambodge	478	748	65	33	16	3	1	13	8	8	0	2	2	19	16	15	22
Cameroun	861	879	111	82	93	6	5	13	13	6	0	16	16	16	15	10	11
Canada	23	346	32	2	2	0	0	0	0	0	0	0	0	2	1	23	26



Anopheles

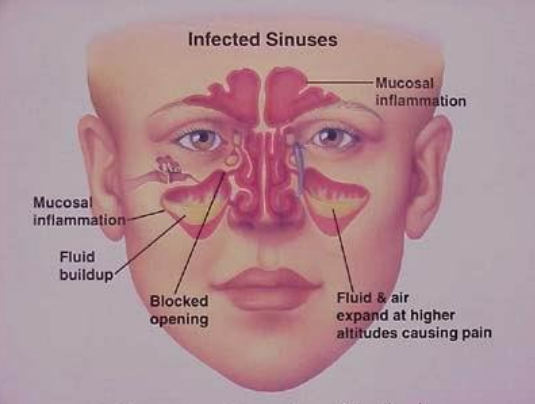


Shigella

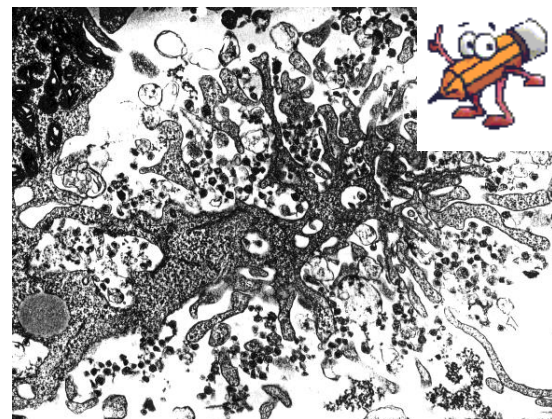


Eau





INTRODUCTION A' LA PATHOLOGIE « MALADIE »



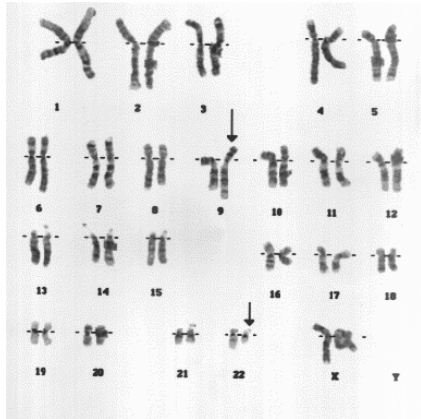
- La maladie ***en général*** est une « perturbation » des structures et fonctions de l'organisme (« force vitale ») à un ou plusieurs niveaux d'organisation (molécules, cellules, organes, systèmes, société)
- que produit souffrance et mort
- dont des causes sont en général connues,
- qui sont traduites par des signes et des symptômes.



CONCEPT DE "PATHO-LOGIE" (la compréhension de la souffrance)

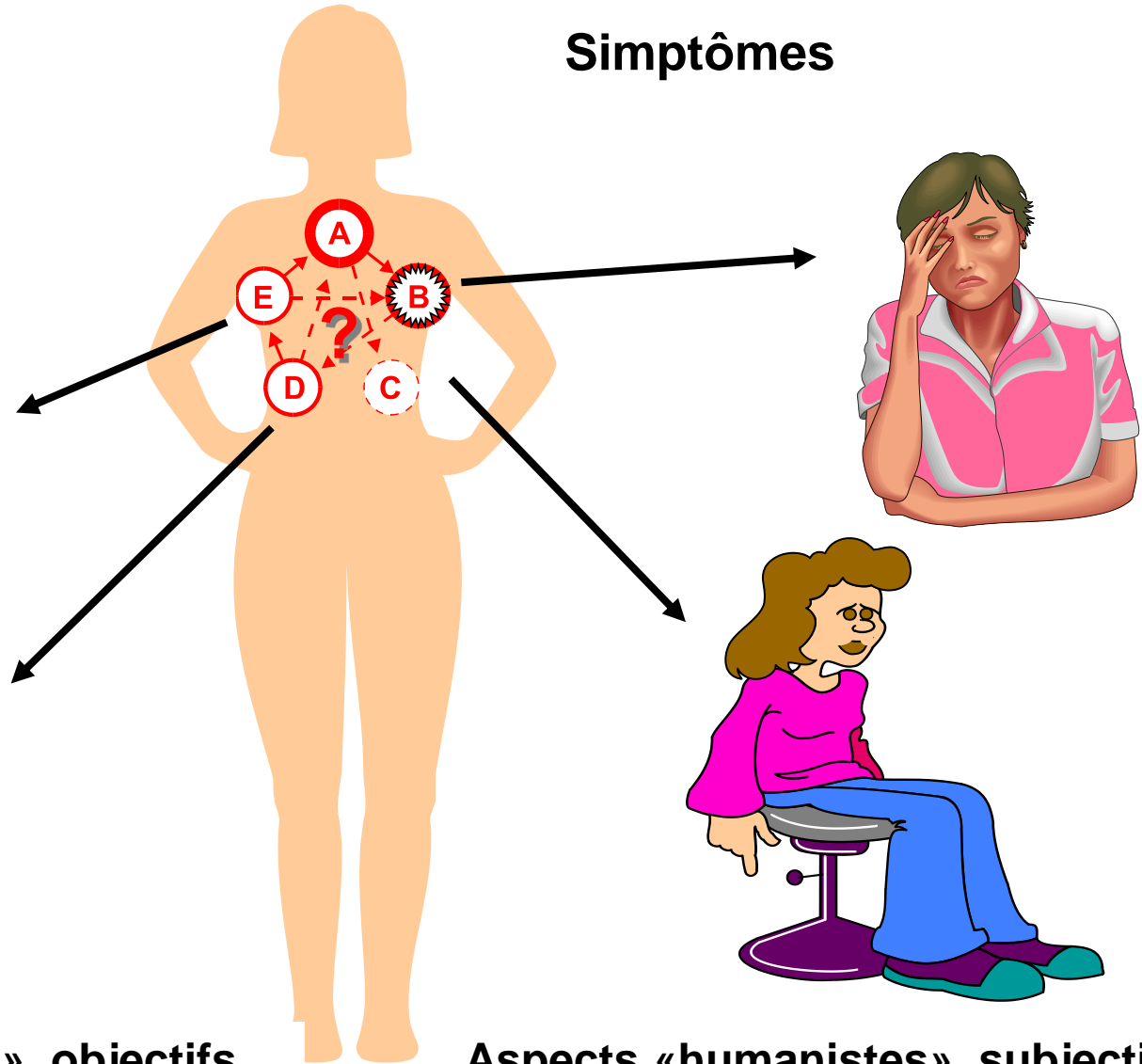


**Signes physiques
et instrumentales**



**Aspects «scientifiques», objectifs,
universels**

Simptômes

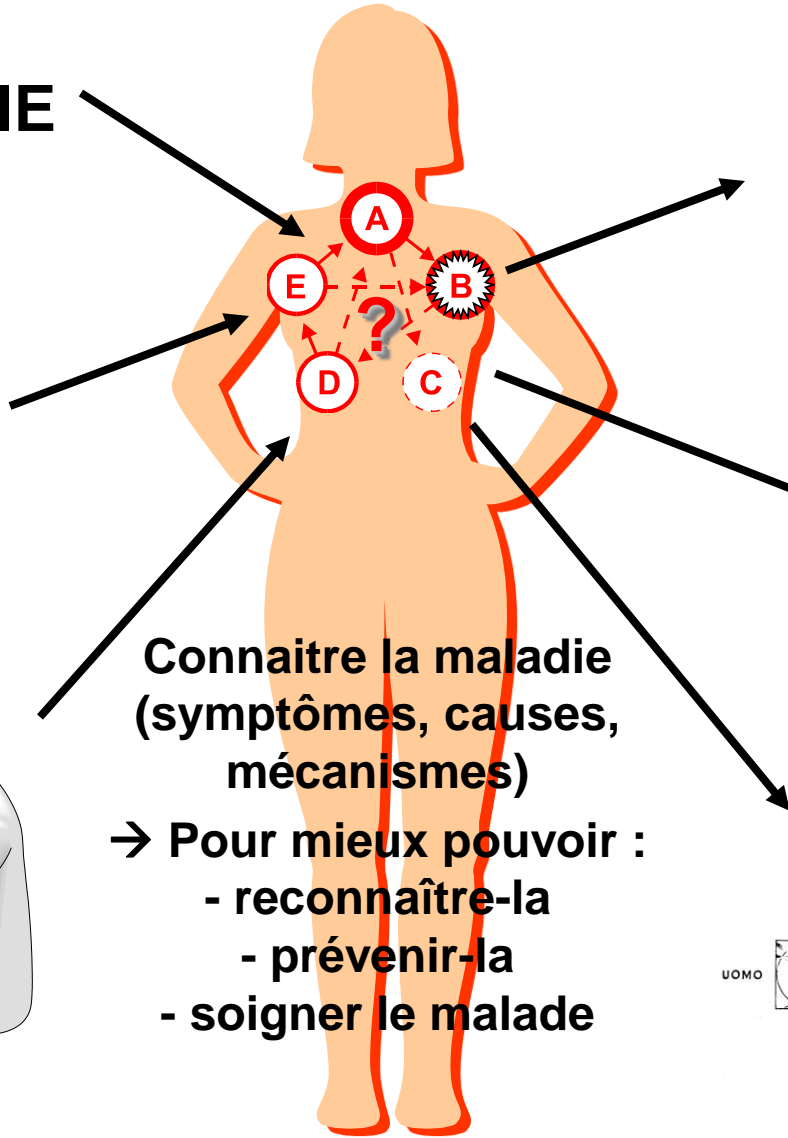
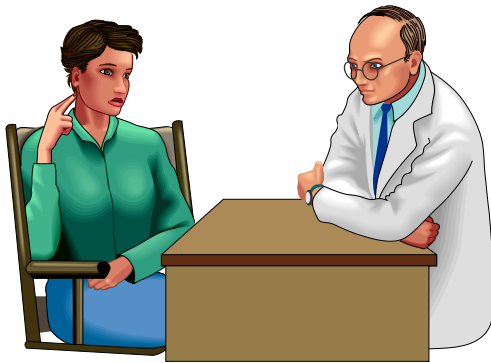
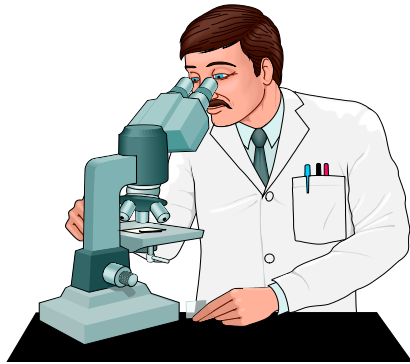


**Aspects «humanistes», subjectifs,
individuels**



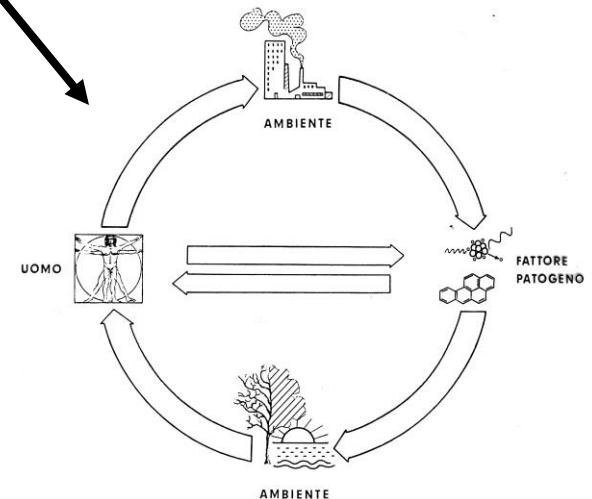


NOTION DE PATHOLOGIE

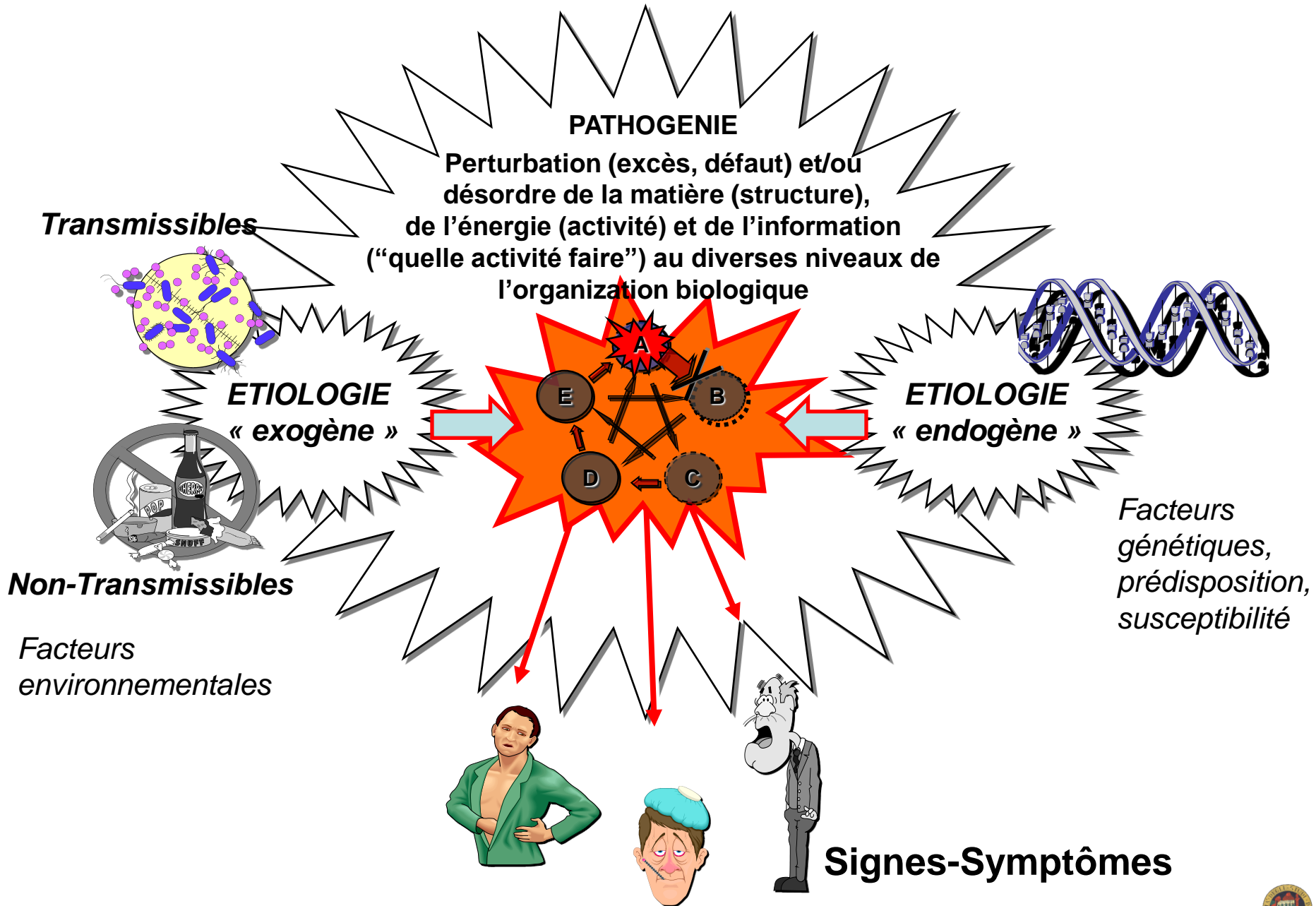


**Connaitre la maladie
(symptômes, causes,
mécanismes)**

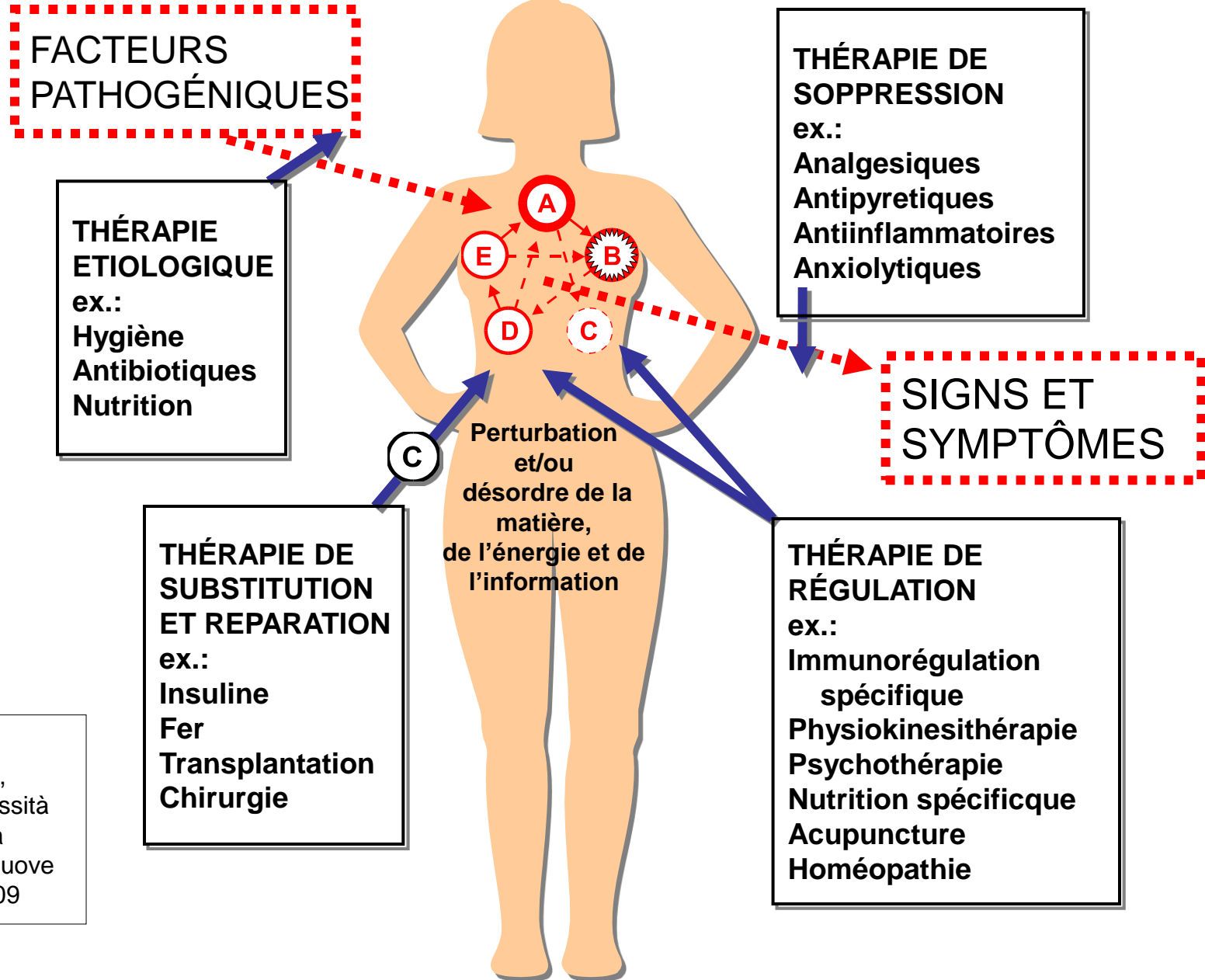
- Pour mieux pouvoir :**
- reconnaître-la
 - prévenir-la
 - soigner le malade



MALADIE: ETIOLOGIE, PATHOGENIE, SIGNES, SYMPTÔMES



DIFFERENT APPROCHES THE'RAPEUTIQUES



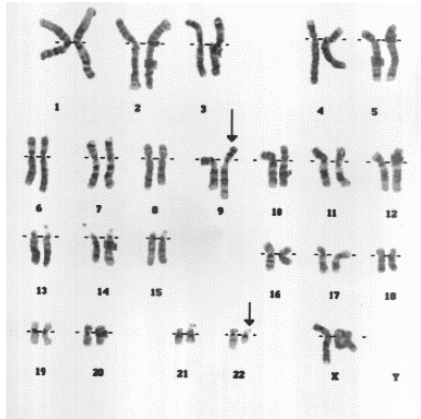
Voire:
P. Bellavite,
La Complessità
in Medicina
Tecniche Nuove
Milano, 2009



CONCEPT DE "PATHO-LOGIE" (la connaissance de la souffrance)

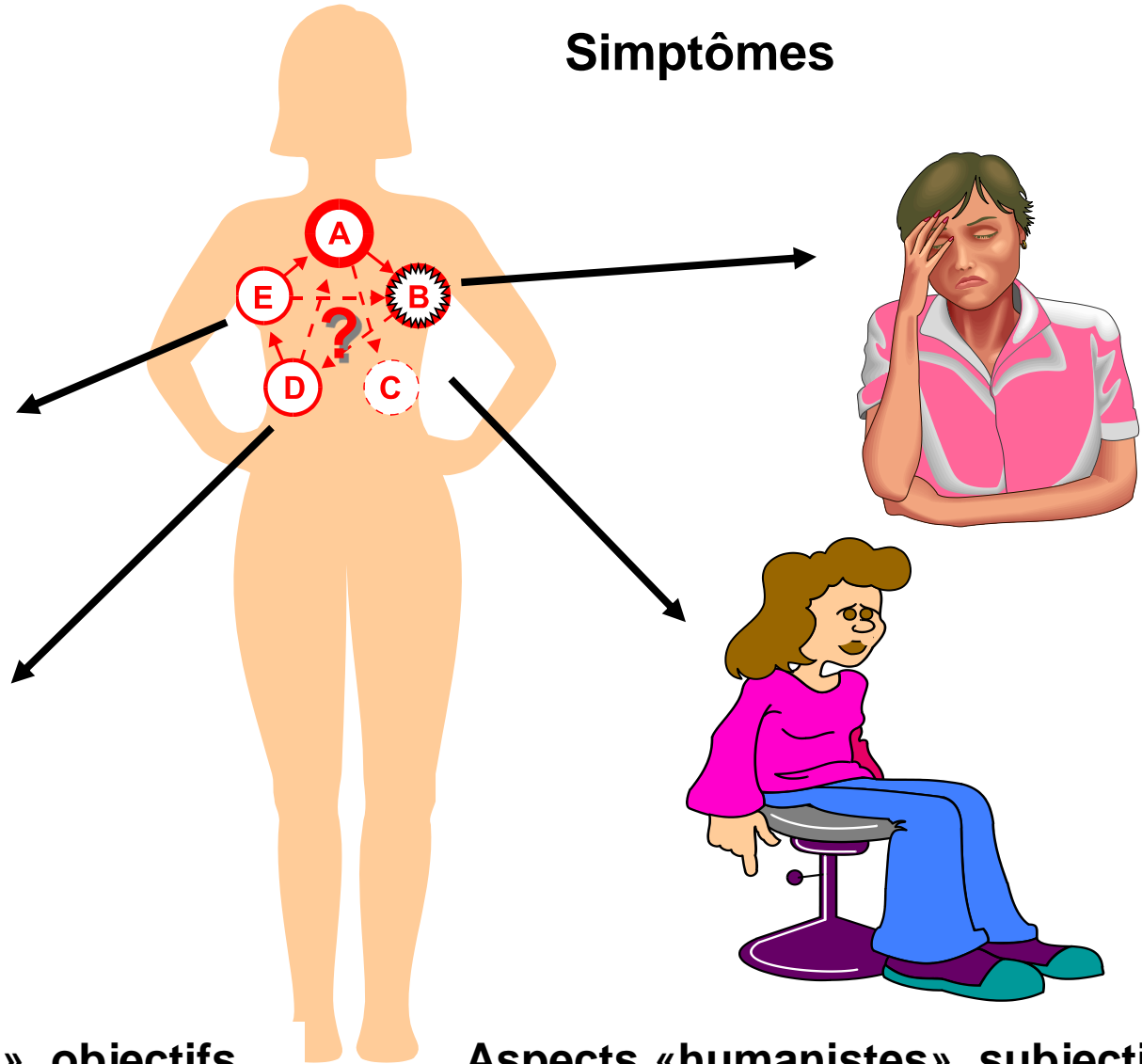


**Signes physiques
et instrumentales**



**Aspects «scientifiques», objectifs,
universels**

Simptômes



**Aspects «humanistes», subjectifs,
individuels**





La découverte de pathologie cellulaire et moléculaire

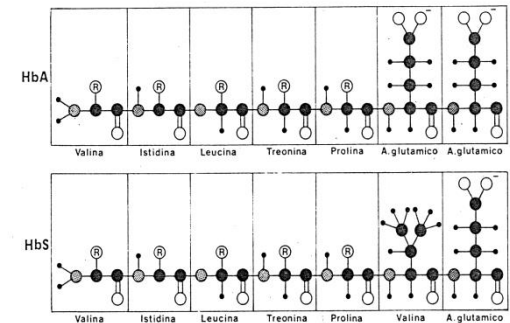
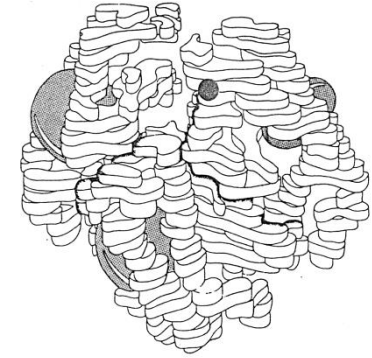
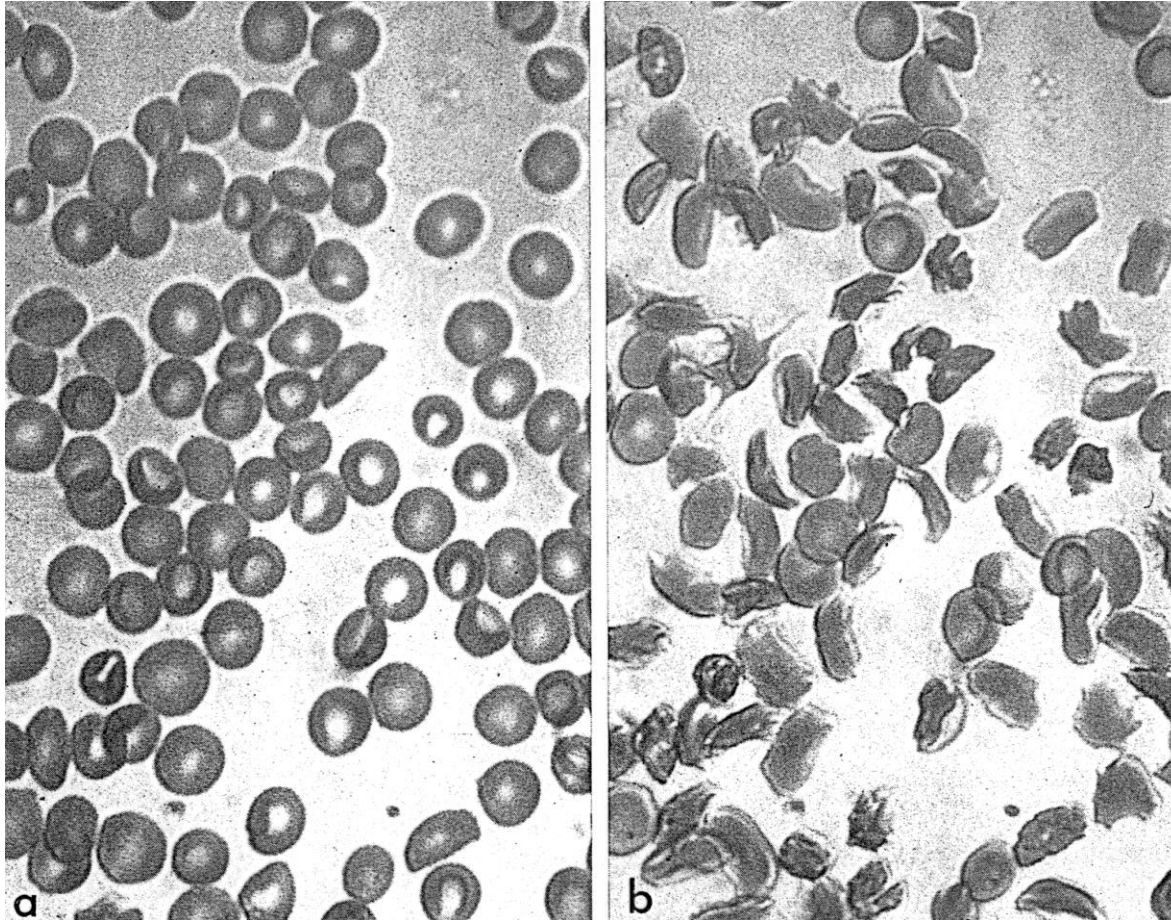


Fig. 10.11 *In basso* sono mostrati i primi sette residui aminoacidici della catena β dell'emoglobina A (HbA) e dell'HbS. Si noti, in posizione 6, la sostituzione di un acido glutamico (idrofilico) con una valina (idrofobica). R identifica le catene laterali dei primi cinque aminoacidi. *In alto* è presentato un modello a bassa risoluzione dell'emoglobina A. Gruppi eme in grigio. L'ombreggiatura indica le regioni della catena α in contatto con la catena β . La posizione dell'acido glutamico sostituito dalla valina nell'emoglobina S è indicata in nero. Si noti che il sito di sostituzione è alla superficie della molecola.



Il ne faut pas oublier l'homme entier

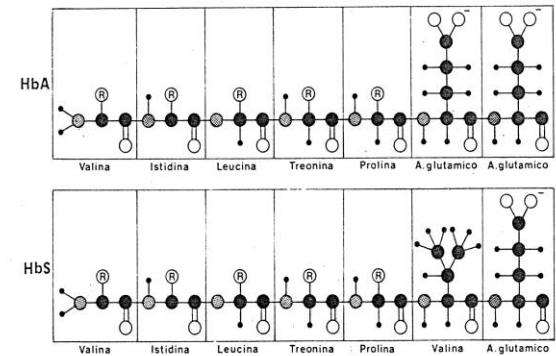
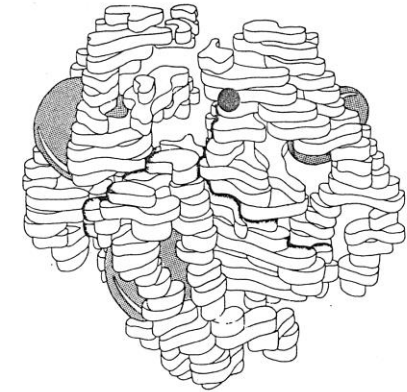
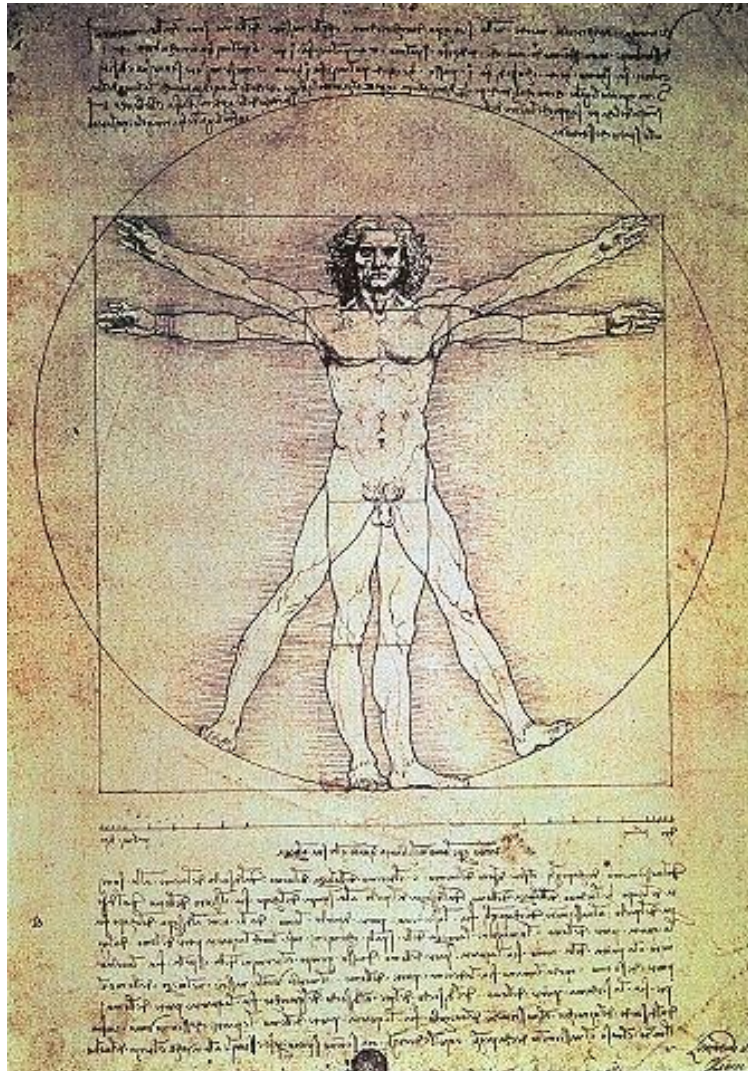
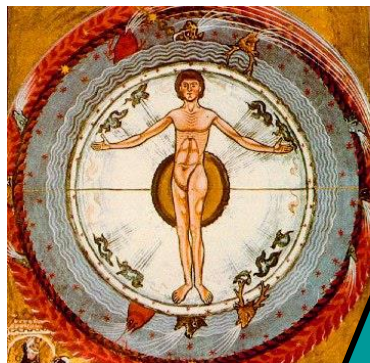


Fig. 10.11 *In basso* sono mostrati i primi sette residui aminoacidici della catena β dell'emoglobina A (HbA) e dell'HbS. Si noti, in posizione 6, la sostituzione di un acido glutamico (idrofilico) con una valina (idrofobica). R identifica le catene laterali dei primi cinque aminoacidi. *In alto* è presentato un modello a bassa risoluzione dell'emoglobina A. Gruppi eme in grigio. L'ombreggiatura indica le regioni della catena α in contatto con la catena β . La posizione dell'acido glutamico sostituito dalla valina nell'emoglobina S è indicata in nero. Si noti che il sito di sostituzione è alla superficie della molecola.



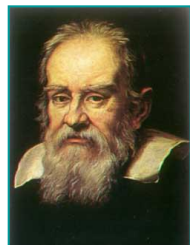
Evolution historique de la pensée médicale occidentale



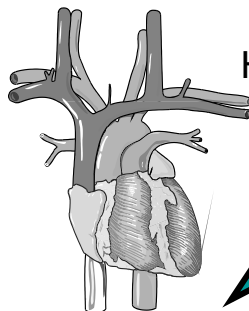
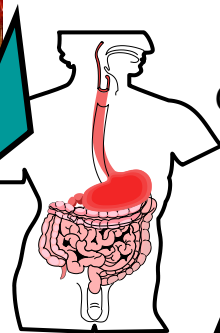
Hippocrates
Hildegarde
Leonardo

3000 b.c. → 1600

1600-1700

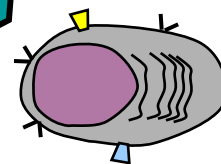
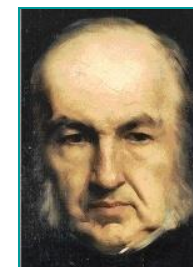


Galileo, Cartesio

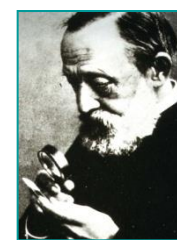
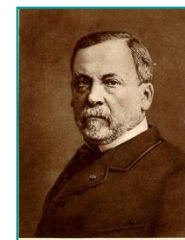


1700-1800

Harvey, Claude Bernard



1800-1900

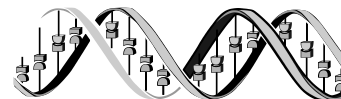


Pasteur, Virchow

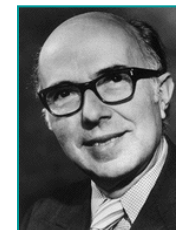
**Le méthode réductionniste
(totalité → particularité)**

**Et mécaniste (l'ensemble est la addition de
plusieurs parts)**

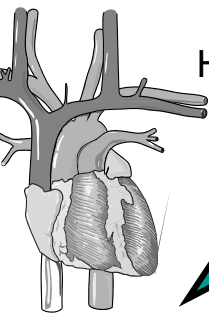
**suivi par la médecine (« occidentale »)
pendant les siècles**



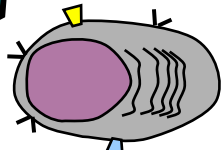
1900-2000



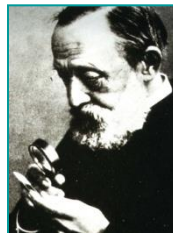
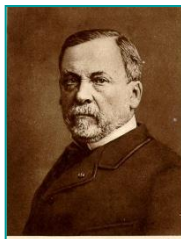
Evolution historique de la pensée médicale occidentale



Harvey, Claude Bernard



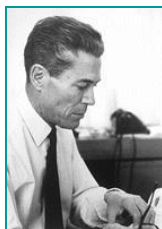
1800-1900



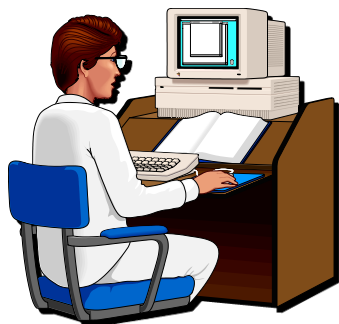
Pasteur, Virchow



1900-2000

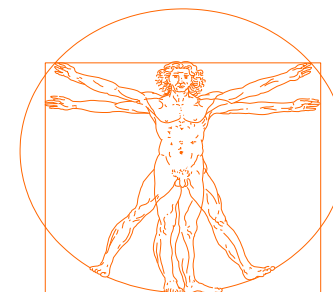


Monod, Dulbecco

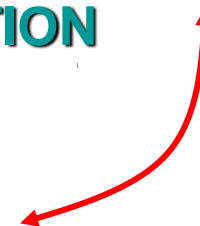
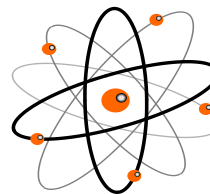


Vue réductionniste
Déterminisme
Mécanisme

Vue humaniste,
Globalité
Spiritualité
Soin intégrale



INTEGRATION





INTRODUCTION A' LA PATHOLOGIE

- La « logique » de la Pathologie générale ou bien
- Les bases biologiques de la Médecine
- **Bio-logie/Patho-logie**



BIO-LOGIE: La « force vitale »



Matière

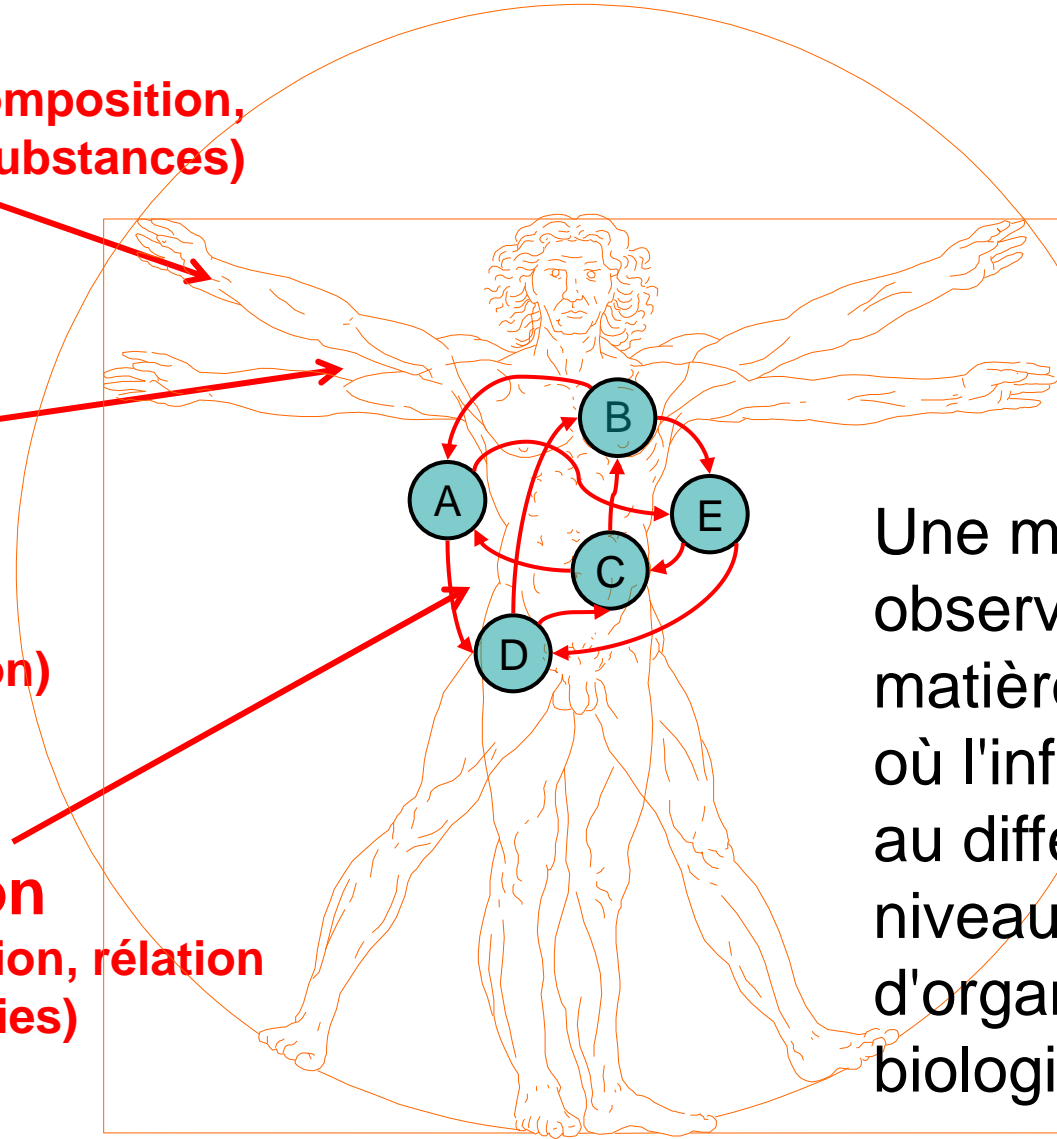
(structure, composition, quantité de substances)

Énergie

(activité, mouvement; transformation)

Information

(communication, relation entre les parties)



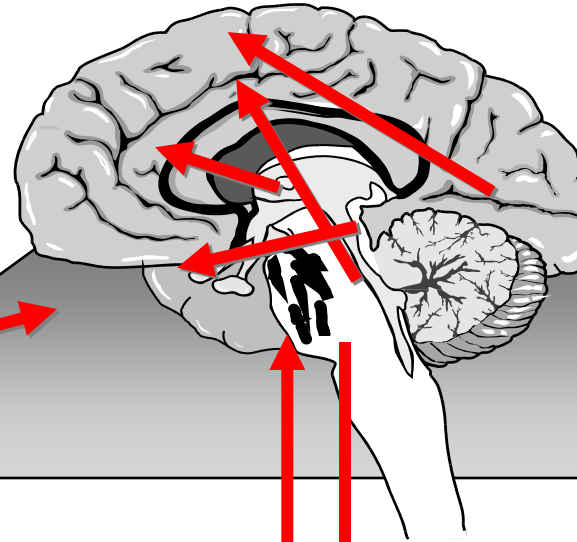
Une maladie l'on observe dans la matière, l'énergie, où l'information, au différents niveaux d'organisation biologique



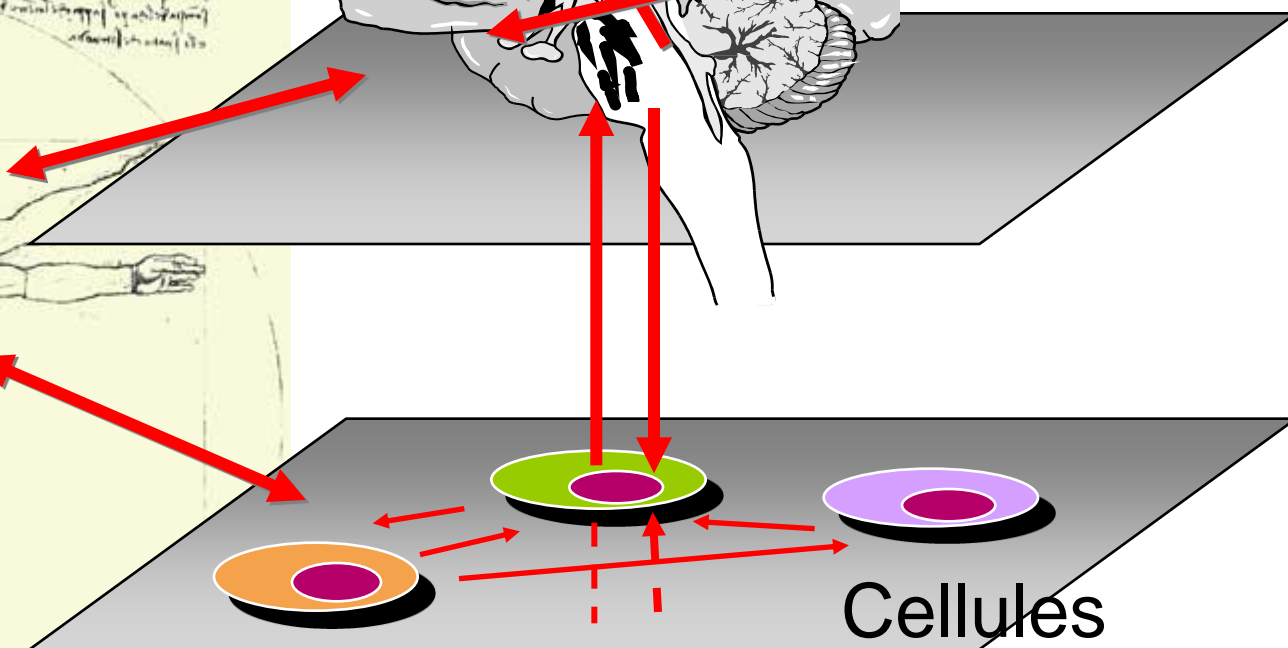
PLUSIEURS NIVEAUX DE L'ORGANISATION DU VIVANT



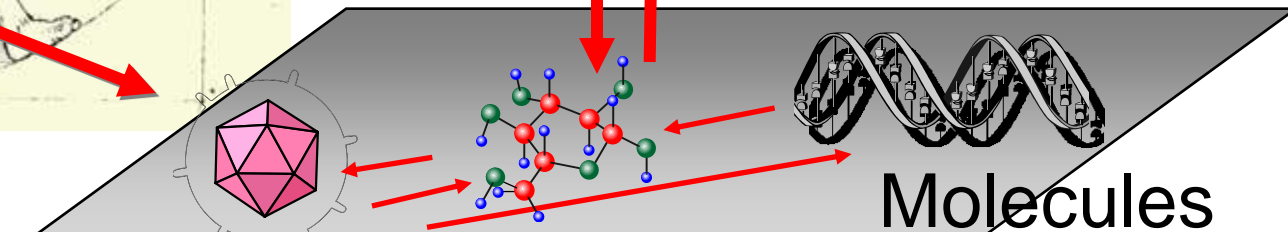
Pensée, spiritualité



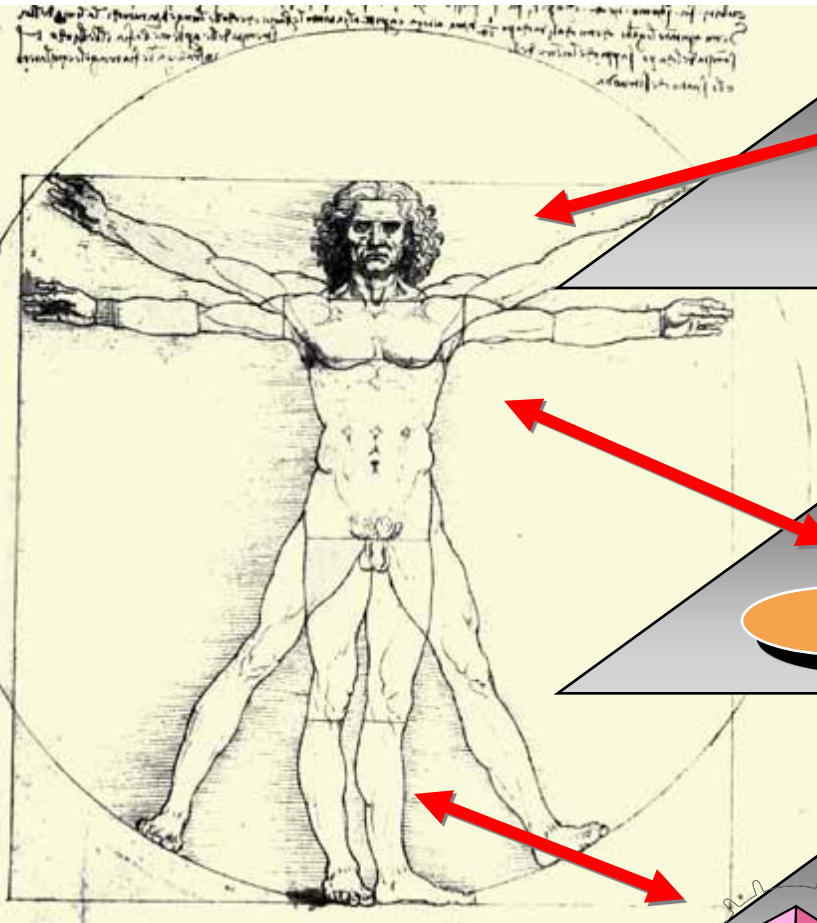
Organes



Cellules



Molécules

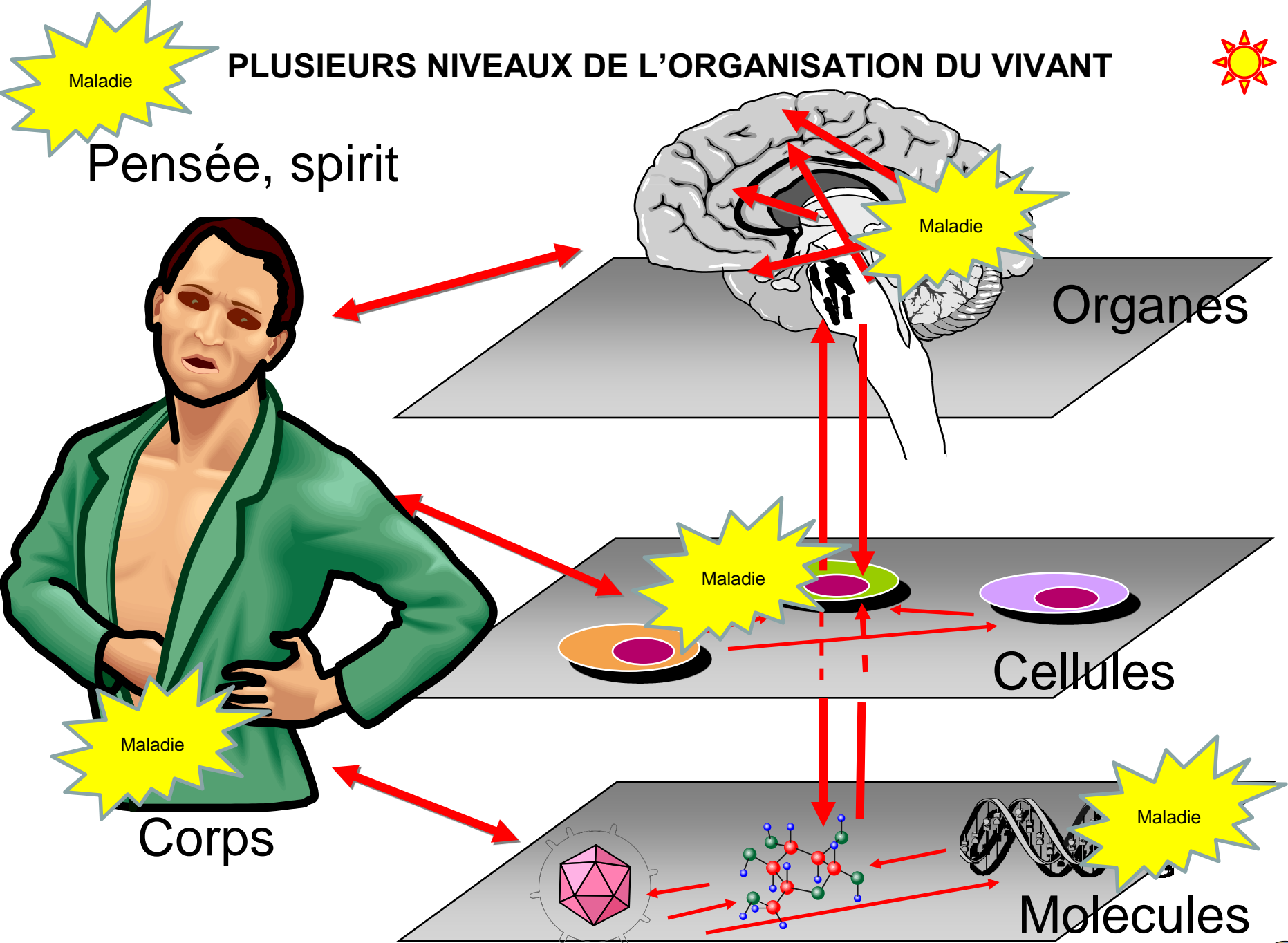


Corps





PLUSIEURS NIVEAUX DE L'ORGANISATION DU VIVANT



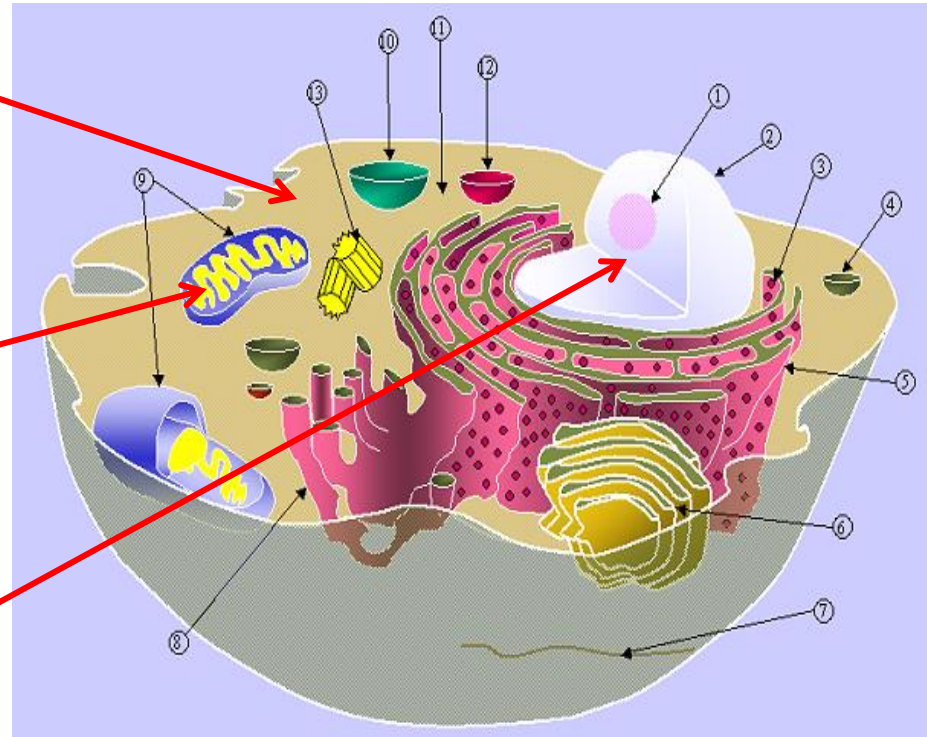
L'organisation de l'être vivant



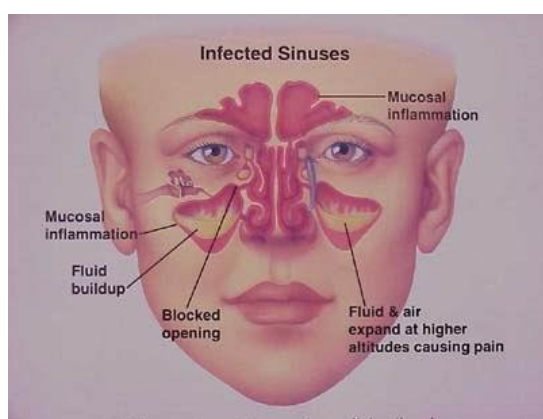
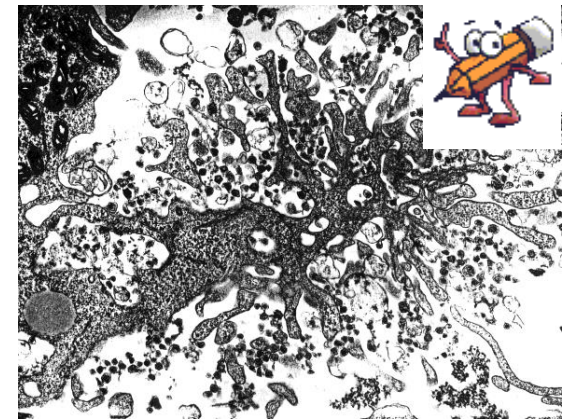
Matière (structure)

Energie (activité)

**Information
(communication: que faire?)**



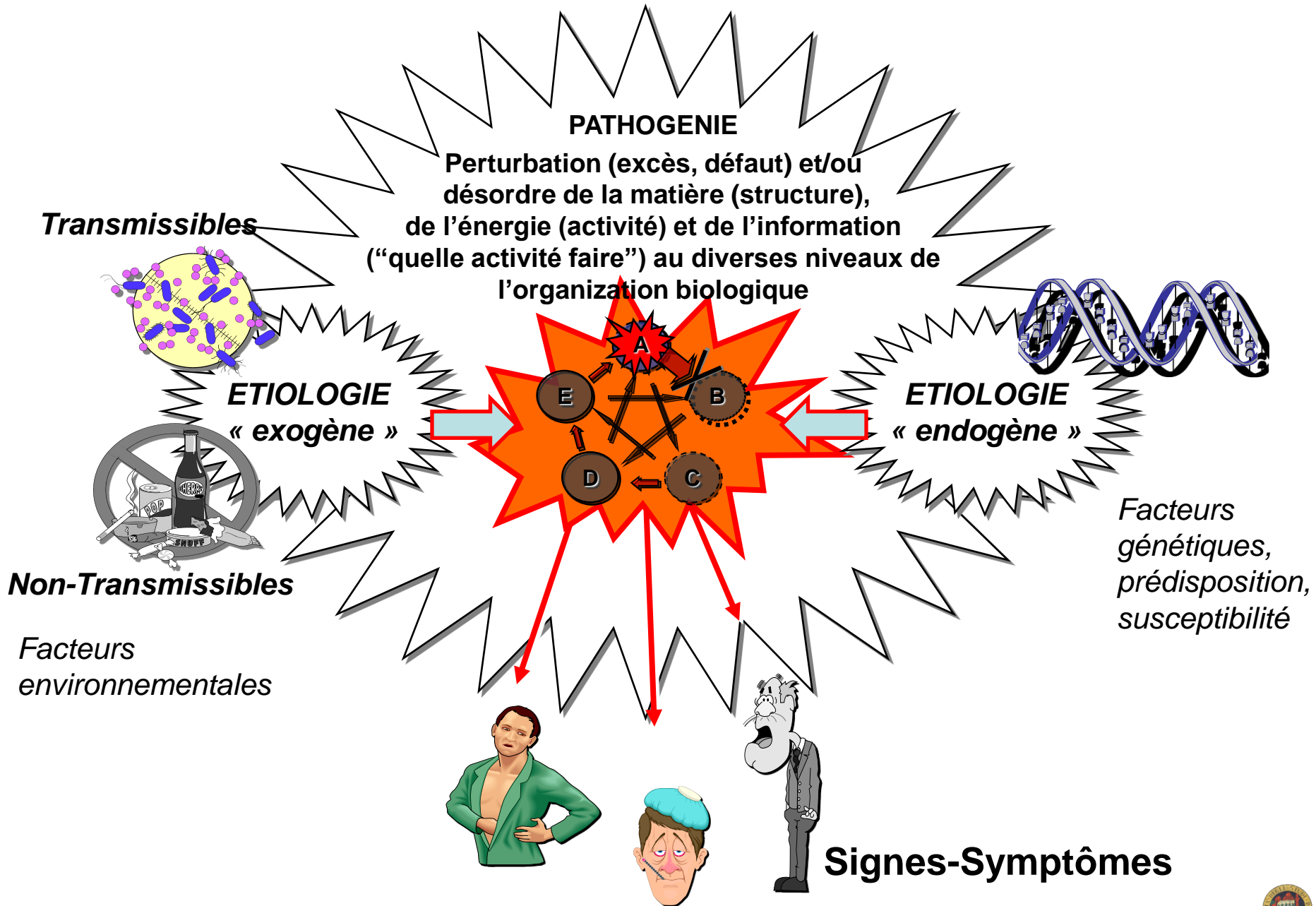
INTRODUCTION A' LA PATHOLOGIE



- La maladie est une perturbation de la « force vitale » (Matière, énergie, information):
- « **Perturbation** »:
 - Quantité: **excès** (de trop)
exemple: fièvre, enflure, renflement (ex de liquide, où une tumeur), hyperglycémie
 - Quantité: **défaut**, manque, diminution (trop peu)
exemple: anémie, anorexie, hypoglycémie
- Qualité: **désordre** (altération de la structure et information)
exemple: syndrome de Down, malformation



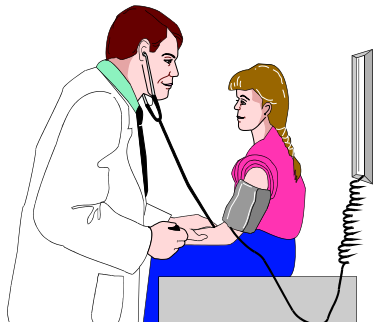
MALADIE: ETIOLOGIE, PATHOGENIE, SIGNES, SYMPTÔMES



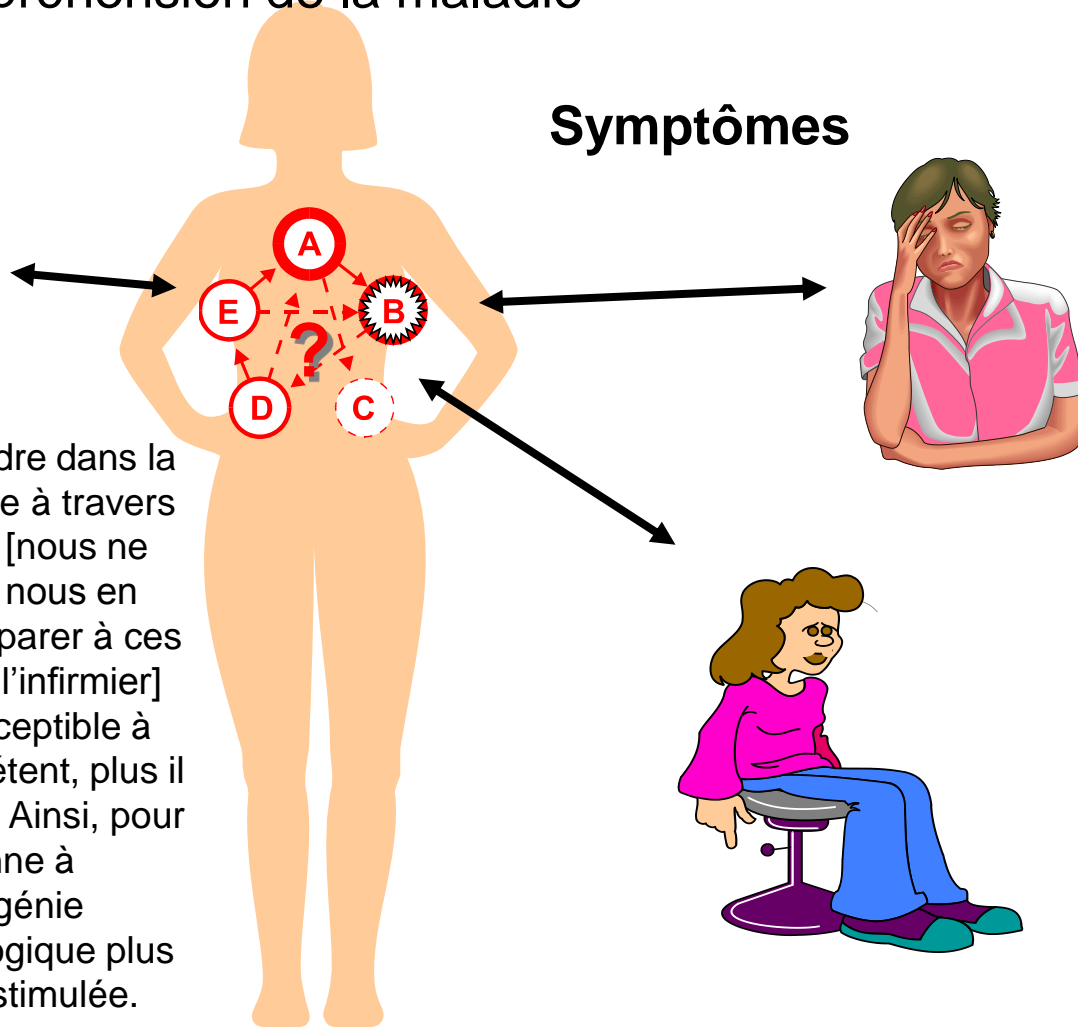
Par les signes et symptômes et la science à la compréhension de la maladie



Signes physiques et instrumentales



Symptômes



L'intimité personnelle se laisse comprendre dans la mesure où elle se révèle, et elle se révèle à travers des "actes" comme à travers des signes [nous ne voyons pas l'amour de notre mère, mais nous en voyons des signes]. On pourrait les comparer à ces symptômes qui sont pour le médecin [et l'infirmier] des manifestations d'une réalité non perceptible à l'observation. Plus le médecin est compétent, plus il est capable d'interpréter les symptômes. Ainsi, pour saisir et apprécier la valeur d'une personne à travers ses actes, faut-il un "génie", un "génie humain". Il s'agit d'une aptitude psychologique plus ou moins développée ou plus ou moins stimulée. Elle se compose de trois facteurs

- une sensibilité naturelle
- une éducation achevée
- et l'attention.

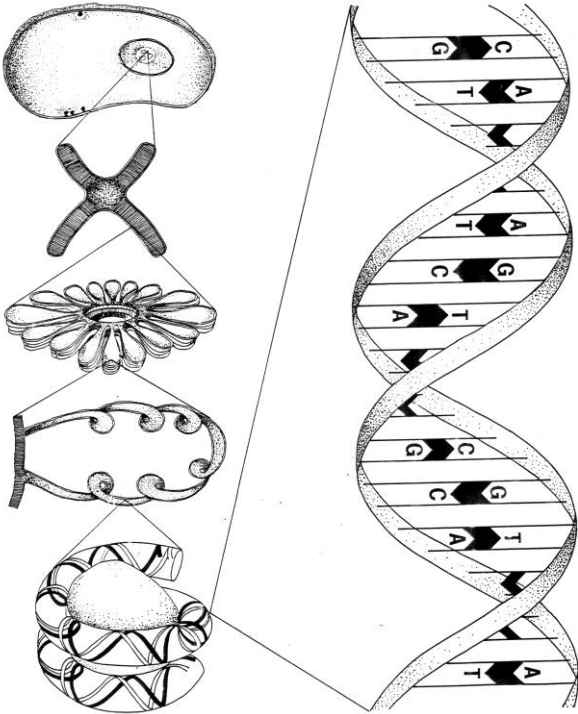
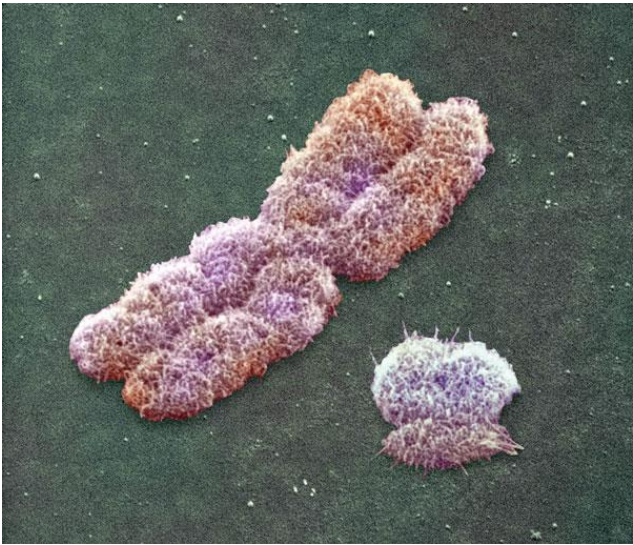
(L.Giussani)



L'INFORMATION



- Structure : molécules d'ADN associées à des protéines.
- ► Fonction : les chromosomes portent toute l'**information** génétique sous forme de gènes (séquence d'ADN sur les chromosomes)
- -----► Structure : ils sont constitués de protéines, enzymes et d'acide ribonucléique.
- -----► Chez les eucaryotes, les ribosomes sont produits au niveau du nucléole puis traversent les pores nucléaires pour passer dans le cytoplasme



LIFE

